

## Содержание

Об авторе .....	2
Предисловие - памятка читателю .....	3
Словарь .....	4
Ключ к обозначениям на диаграммах .....	4
Глава 1. Три главных пункта анализа .....	5
Пункт 1. Первоначальный подсчет территории. ....	6
Пункт 2. Оценка территории от плотности .....	14
Пункт 3. Оценка территории мойо .....	23
Глава 2. Задачи на ускоренный анализ. ....	30
Глава 3. Крупномасштабные результаты точного анализа .....	39
Глава 4. Крупномасштабный анализ позиций. ....	68
Глава 5. “Тё-стиль” анализа позиции .....	88
Приложение .....	106

## Предисловие - памятка читателю

Победа или поражение в игре Го определяется количеством территории у игроков. Одно очко в вашу пользу приносит вам победу. Слишком поздно после игры объяснять: “Ой, я проиграл только одно очко”. Такую сцену можно часто наблюдать в любительских турнирах, и как правило, она - прямой результат ошибки в анализе позиции. Получение точной оценки территории делает анализ партии более легким. Это только сказать просто. Для тех, кто не привык подсчитывать территорию и проводить анализ позиции, идея оценки территории кажется несколько скучной, однако, без таких оценок игровой анализ, а тем более быстрый анализ позиции, невозможен. По этой причине профессиональные игроки тренируются непрерывно, исследуя бесчисленное множество игровых позиций с тем, чтобы получить необходимый запас экспериментальных оценок, которые при определенных обстоятельствах они могли бы делать на глаз.

В этой книге форма потенциальной территории изображается при помощи X (иксов). Но реально на доске нет X, поэтому мы должны X представлять себе в уме во время подсчета очков. Уместно заметить, что при помощи упорных тренировок процесс подсчета реально может быть не очень трудным. Так как оценка - основа анализа, то начнем наше изучение с рассматривания областей, окруженных X. Подсчет области при помощи X и последующее сравнение суммарных территорий белых и черных между собой, даст нам оценку того, кто в настоящий момент впереди.

После такой оценки, основанной на подсчете территории, вы можете выбрать контрмеры для изменения полученного результата.

И в случае хорошей оценки, и в случае плохой оценки, вы должны иметь свой последующий план игры. Хорошая оценка, сделанная в фусэки, при борьбе в тубанго, или при вступлении в ёсэ, позволяет вам сделать правильный выбор ходов на пути к победе. Это неотъемлемая часть полномасштабного, охватывающего всю доску, подхода к полному анализу позиции. Можно без преувеличения сказать, что истинное, охватывающее всю доску, понимание исходит из правильного игрового анализа.

В этой книге мы начинаем с простых оценочных приемов, которые любой может использовать в своих партиях, и которые значительно помогут читателю достичь прогресса на пути к пониманию полномасштабного игрового анализа.

Глава 1 включает основные методы подсчета территории во время анализа, а в главе 2 эти методы используются в сочетании с легкими задачами. В обеих главах основной упор сделан на фундаментальные принципы.

Глава 3 является центральной для всех книги. Основная цель этой главы - отточить мастерство в широкомасштабных анализах. Далее, если ваши успехи будут незначительными, то и тогда эта книга окажется небесполезной для вас.

Глава 4 содержит проблемы, вытекающие из главы 3. Они могут показаться немного трудными, но постарайтесь их решить.

Заключительная глава, - это глава 5, содержит 2 мои партии. Я считаю довольно трудным, объяснять методы анализа, использованные в моих партиях, но я постараюсь останавливаться в подходящих местах везде, где это возможно. Я буду очень счастлив, если вы сможете перенять у меня интуитивную природу моего собственного “Тё-стиль” анализа.

## Глава 1. Три главных пункта анализа

Кажется невозможным, понять ситуацию на доске с одного взгляда, но это возможно, если постоянно тренироваться в области анализа позиций. Основной метод анализа заключается в ряде приблизительных оценок. Неверно сделанная оценка ведет к ошибке. Оценки делаются на стадии фусэки или на стадиях борьбы, когда территория еще полностью не определена. Это в равной степени относится и к оценке территории, полученной от плотности или мойо. Поэтому в этой главе рассмотрены следующие три главных момента - главные пункты анализа:

1 - *метод подсчета уже сформированной территории*: Первоначальный подсчет территории;

2 - *метод подсчета плотности*: Оценка территории, вытекающей из плотности;

3 - *метод подсчета мойо*: Оценка территории, образующейся из мойо.

Первый момент, имеющий дело с подсчетом вполне определенной территории, встречается во всех партиях, относится ко всем стадиям игры и поэтому поставлен на первое место.

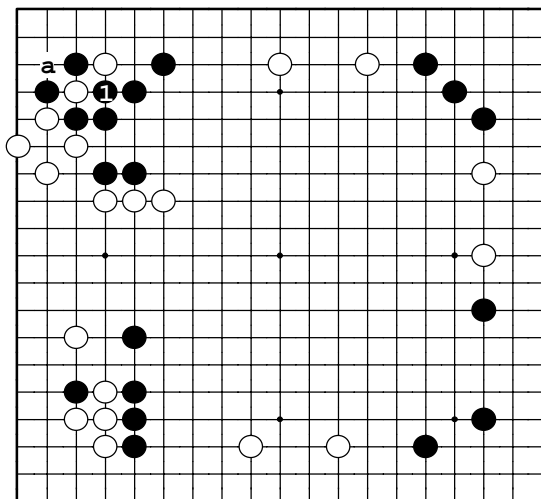
Оценки вполне определенной территории требуются на каждой стадии борьбы - в конце фусэки, в конце первой стадии борьбы и при переходе на следующую стадию борьбы, при переходе в ёсэ и так далее. Таким образом, подсчет территории необходим и на ранних стадиях, а также и на стадии борьбы, когда ее итог еще не ясен.

Другой вопрос касается сильных внешних форм (плотности или влияния) и их эквивалента, выраженного в территории. Плотность, конечно, не может быть определенной территорией. Однако, мы должны принимать в расчет некоторую потенциальную территорию, которую она может принести, иначе наш анализ будет несовершенным. Таким образом, оценка территории эквивалентной данной плотности будет нашим вторым

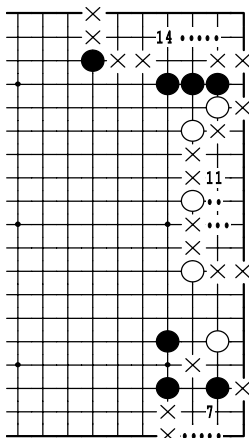
пунктом.

Третьим и последним пунктом будет оценка мойо.

Подсчет определившейся территории не представляет трудности даже для любителей. И быстрая оценка плотности или мойо также не слишком тяжела. В этой главе мы начнем наше изучение с основных методов оценки для всех этих 3-х пунктов.



Основная Диа.



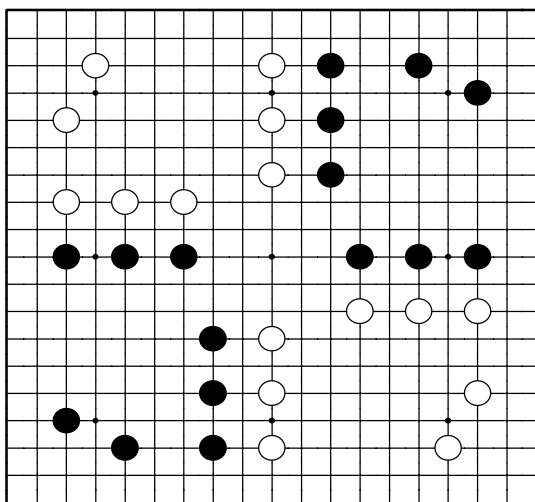
Диа. 4. 20-ти очковая  
разница по сравнению  
со Справочной Диа. 1

оценим территории в предположении, что белые первыми сыграли на правой стороне.

Раз белые укрепили свои камни с помощью расширения ①, то черный **a** сейчас не является сэнтэ-атакой. В действительности, косуми белых в **a**, уменьшающее территорию черных, становится очень большим ходом. Более того, сейчас у белых на правой стороне есть очень мощный ход в **b**, который заставляет черных отвечать в **c** и, тем самым, территория белых увеличивается.

Диа. 4. Сравнивая эту Диа. после вынуждающего хода белых со Справочной Диа. мы видим, что все территории должны быть пересчитаны. Верхняя область черных осталась без изменений, территория белых увеличилась на 7 очков, нижняя территория черных уменьшилась на 12 очков. Короче говоря, разница между ① на Основной Диа. и ① на Диа. 3 составляет свыше 20 очков.

### Пример 3. Метод анализа по взаимным убыткам.



Основная Диа.

Как вы проведете анализ такой позиции, если она возникнет в вашей партии?

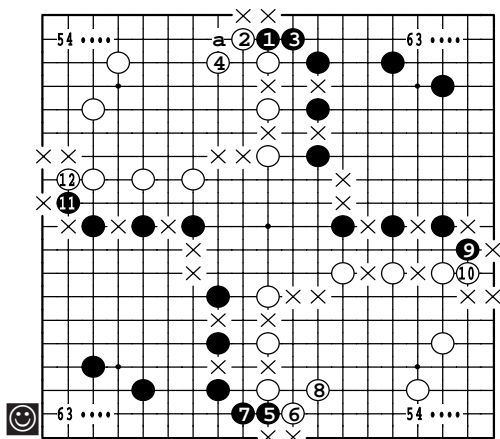
Прежде чем подсчитать территорию, вы должны отметить себе, что и белые и черные имеют одни и те же базовые формы. Другими словами, территориальные очертания и у белых и у черных одинаковые. Сейчас все внимание обращено на области вокруг центральной точки (тэнген) и правильной оценкой этого региона будет равный раздел этой территории.

Для быстрого анализа важно и очень практично сопоставлять черные и

белые территории друг с другом. Более того, если ёсэ-формы одни и те же, то их можно рассмотреть как миай, которые не влияют на результат по всей доске.

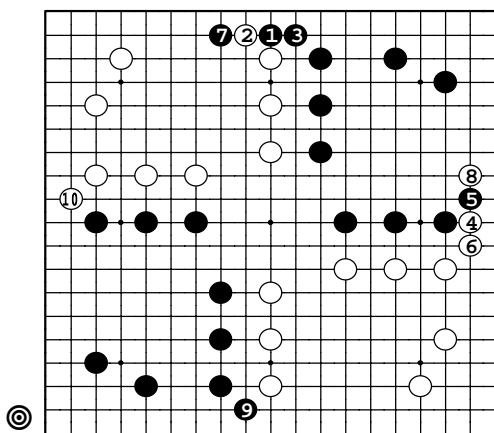
Диа. 1. При определении контуров реальной территории, крайне важно рассмотреть вопрос о том, кто обладает сэнтэ.

Продолжая Основную Диа., черные начали ёсэ. Сначала они играют ① и



Диа. 1. Если черные везде сделают сэнтэ, разница в размере территорий составит 18 очков.

не может считаться абсолютным, с точки зрения всей позиции на доске. На этой Диа. белые упустили из виду оценку позиции по всей доске.



Диа. 2. Концепция взаимных угроз.

В этой партии и белые и черные имеют идентичные позиции и их довольно просто оценить с точки зрения равного количества понесенных убытков. Когда у игроков имеются равные территории, то они как бы аннулируют друг друга, и если найдется сэнтэ-ёсэ ход для черной территории, то он будет сэнтэ ходом и для белых, поэтому баланс не нарушается.

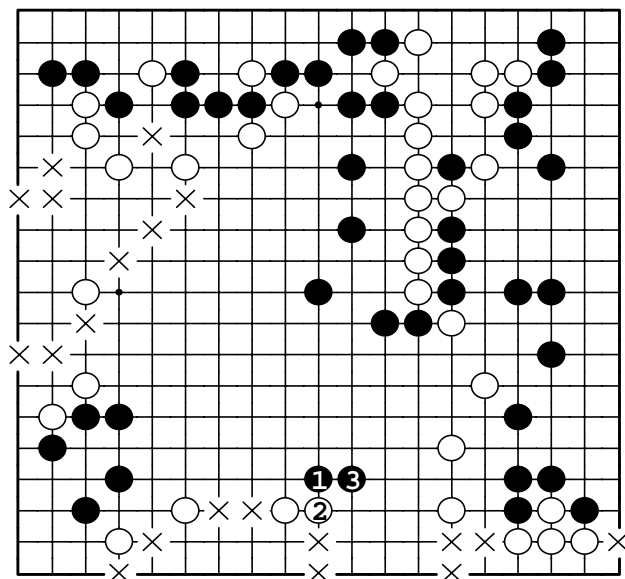
Имейте в виду, что главная причина проигрыша в партиях, в которых лидерство уже определено - автоматические ответы на сэнтэ-ёсэ ходы противника.

оттягиваются назад ⑨. Далее, так как у черных появилась угроза ёсэ хода в а, белые отвечают ④. Это абсолютное сэнтэ черных. К ходу белых 12 черные сыграли ёсэ-ходы в сэнтэ на всех 4-х сторонах. Результат здесь: у белых 108 очков, у черных 126 очков. Разница в 18 очков слишком велика для белых.

Ситуация на Основной Диа. указывает на закрытую игру с борьбой вокруг центральных точек, но если черные умудрятся провести все ёсэ в сэнтэ, то тогда белые потерпят поражение. Основная причина их неудачи в том, что белые заблуждаются в понимании концепции сэнтэ. Сэнтэ в ёсэ имеет вполне ограниченное значение: оно

Диа. 2. Если в ответ на большое сэнтэ противник отвечает тоже при помощи сэнтэ, то баланс территорий может быть сохранен. После ходов ① и ③, белые избегают потерь, если сами проталкиваются ④. Далее, если черные играют ⑦, проникая в территорию белых, то белые играют подобным же образом - ⑧. В этом и состоит концепция взаимных убытков. Подобным же образом, если черные играют ⑨, белые сыграют ⑩. Получаются взаимные уменьшения и возникают разнообразные осложнения. Этот путь позволяет избежать ошибки одностороннего ёсэ.

### Задача 4. Сколько очков выигрывают черные?



Основная Диа.

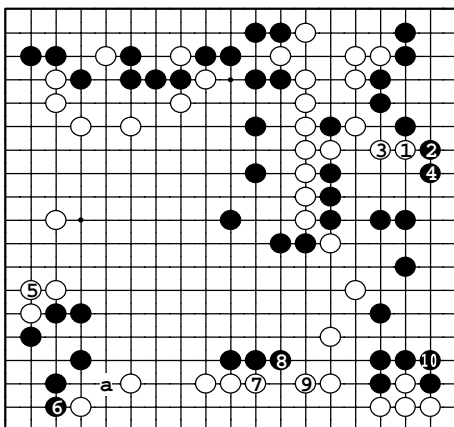
Эта игра на форе в 5 камней.

Черные сыграли ① и ③ очень своевременно для того, чтобы уменьшить белое moyo. Сейчас белая территория вполне определена. Давайте оценим территории белых и черных, для того, чтобы увидеть - насколько впереди черные. Белые имеют территории на левой и нижней сторонах, но наиболее полезно будет подсчитать территорию на нижней стороне. Напомним, что оценка фактической территории основана на минимальной области, которая остается после будущего уменьшения.

**Ответ на задачу 4.** Черная область на верхней стороне равна 13 очкам, правая сторона - 30 очков и нижний левый угол - 4 очка, всего - 57 очков.

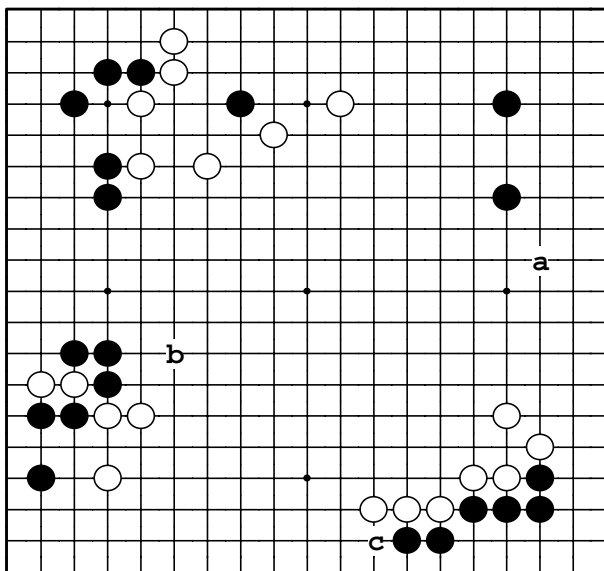
Белая область слева - 16 очков, нижняя сторона - 9 очков, правый нижний угол - 5 очков и верхняя сторона - 6 очков, всего - 36 очков. Короче говоря, черные ведут около 20 очков.

Следующий ход белых, поэтому они попытаются изменить баланс,



Правильный ответ. 20-ти очковое лидерство черных неоспоримо.

## Задача 2. Главный пункт для использования плотности.

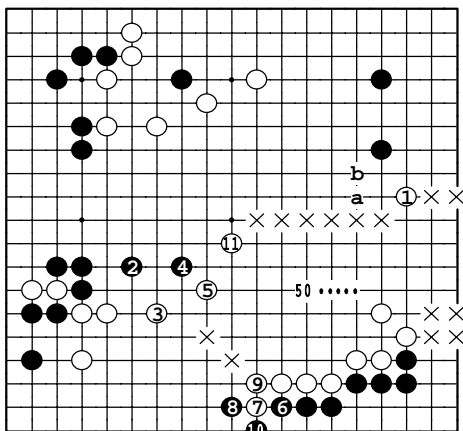


Основная Диа. Ход белых

У черных гарантированная территория, а у белых - мойо. Белые должны сейчас использовать свою плотность внизу справа. Какую точку они должны выбрать?

Белый **a** увеличивает правую сторону, **b** расширяет центр, а **c** защищает нижнюю часть доски, превращая эту область в мойо. Какая из них наибольшая?

При разработке дальнейшего плана игры, пожалуйста, оцените - на сколько возможно увеличение мойо.

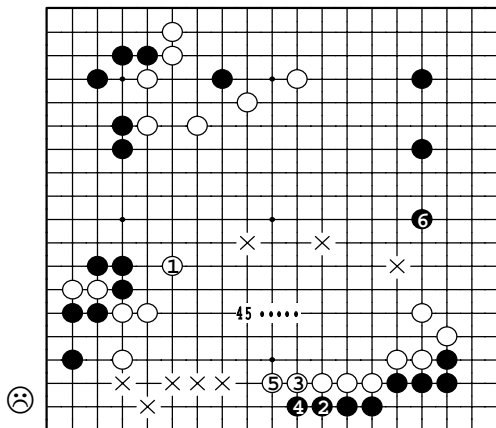


Диа. 1. После ① справа получается 50-ти очковое мойо.

**Диа. 1.** Распространение белых в ① (**a** на Основной Диа.), которое приближается к правому верхнему углу черных и строит мойо на правой стороне, является оптимальным ходом. Это эффективно сдерживает черных от увеличения их территории в верхнем правом углу.

После белого ⑤ нижняя сторона до сих пор уязвима, и черные проталкиваются туда ходом ⑥. Потеря нижней стороны, после ходов ⑧ и ⑩, вполне терпима. Ходом 11 белые строят большое мойо, которое можно оценить приблизительно в 50

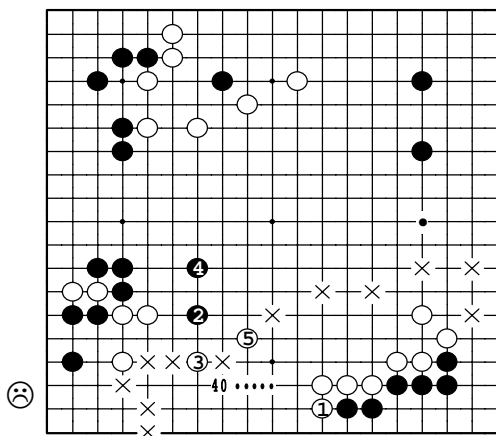
очков. Если впоследствии черные захотят уменьшить мой ход в **a**, то белые с удовольствием отрежут этот камень с помощью контактного хода в **b**. Белые приветствуют любую борьбу в центре, они рады, что величина правой стороны была правильно определена и гарантирована им. Размер их мой также вполне удовлетворителен с точки зрения ситуации на всей доске.



*Диа. 2. Территория в центре выглядит большой, но только выглядит.*

накапливания территории от правой стороны в центр, продемонстрированный на Диа. 1, более весом, нежели попытка увеличить центральную территорию, показанная на этой Диа.

Попытайтесь понять главное отличие, которое характеризует мой на Диа. 1.



*Диа. 3. Защита открытой стороны - тоже маленький ход.*

несколько меньше, они могут быть удовлетворены этим результатом.

**Диа. 2.** Белый ① (**b** на Основной Диа.) хороший ход, который увеличивает центр, но он уступает правильному ответу.

Протолкнувшись в открытую нижнюю сторону ходами ② и ④, черные затем заняли большую точку ходом ⑥. Белый ① выглядит большим, но окруженный центр дает около 45 очков. Кроме того, более полное завершение центральной структуры требует довольно больших усилий. В противоположность этому, на Диа. 1 черные заняли ключевую точку на правой стороне, которая увеличивает их верхнюю правую позицию и усиливает дефицит белых.

С точки зрения мой, метод нака-

**Диа. 3.** Многих игроков будет беспокоить открытый край на нижней стороне.

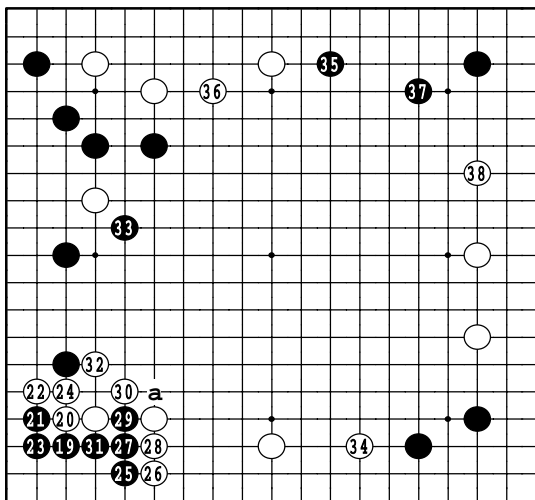
Блок белых ① (**c** на Основной Диа.) хорошая точка, но на этой стадии игры она мала.

Ход черных ② - правильный ответ. Белые отвечают ходом ③, чтобы как-то закрыть нижнюю сторону, а черные занимают стратегическую точку ходом ④, значительно уменьшая размер белого мой.

После белого ⑤ черные могут сыграть в большую точку **a**. Потенциальная территория белых в этом примере ограничена верхним пределом в 40 очков. Хотя территория черных в нижнем правом углу стала



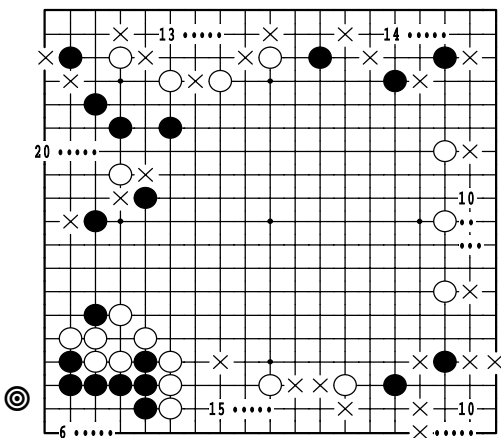
## Фигура 2 (19-38). Анализ с “одного взгляда” - важный момент.



Фигура 2 (19 - 38).

охраняет от угрозы разрезания черных в а.

На этой стадии игры возникает впечатление, что черные плохо разыграли фусэки. Интересно отметить, что такая интуитивная реакция в огромном числе случаев может давать наиболее верную оценку позиции. Давайте обоснуем эту интуитивную оценку на более конкретных деталях.



Диа. 3. Оценка начала партии выводит белых вперед. (1-й анализ позиции).

в то время как белые могут увеличить свою суммарную территорию. Для примера, белые имеют потенциал вдоль стрелки на левой стороне и могут в дальнейшем

Продолжая, черные следующие ходом вторгаются в сан-сан в нижнем левом углу, что было довольно рискованно. Белые не дали черным соединиться вдоль края, блокируя ходами 20 и 22, и результат к ходу 32 - дзэсеки. Здесь черные имеют 3 угла. Зато левая сторона черных стала слабее и защитный ход черных 33 сейчас крайне необходим. Благодаря этому, белые получили возможность сделать ходы 34 - 38 и построить хорошую позицию на нижней и правой сторонах. В частности, 34 усиливает нижнюю сторону и пред-

### Диа. 3. (Первый анализ игры).

Сейчас, после того, как фусэки закончилось, давайте сделаем наш первый анализ игры.

Территория черных на левой стороне содержит 20 очков, в нижнем правом углу 10 очков, в нижнем левом углу - 6 очков и в верхнем правом углу - 14 очков, а всего - 50 очков.

Белые имеют на правой стороне 10 очков, на верхней стороне 13 очков, на нижней стороне 15 очков, всего - 38 очков.

Таким образом, по всей доске черные лидируют с отрывом в 12 очков. Однако, у черных нет возможностей для развития в будущем,